



Vinum saman

**Ágúst Sigurður
Óskarsson ráðgjafi
Stéttarféлага í
Þingeyjarsýslum og
Þorsteinn Sveinsson
félagsráðgjafi VIRK**

Dagskrá

1. Hlutverk og starfsemi VIRK
2. Samstarf við aðila vinnumarkaðarins
3. Einstaklingar í þjónustu
4. Einstaklingar í þjónustu í Þingeyjasýslum



Hlutverk VIRK

VIRK mótar, samþættir og hefur eftirlit með þjónustu á sviði starfsendurhæfingar sem miðar markvisst að atvinnuþátttöku einstaklinga í kjölfar veikinda eða slysa



Hvað er atvinnutengd starfsendurhæfing?

Atvinnutengd starfsendurhæfing er ferli sem felur í sér **ráðgjöf og úrræði** fyrir einstaklinga með **skerta starfsgetu** í kjölfar veikinda eða slysa til að **auka starfsgetu** þeirra til vinnu að fullu eða hluta.

Atvinnutengd starfsendurhæfing er byggð á einstaklingsbundinni áætlun þar sem unnið er með **styrkleika** einstaklingsins samhliða því að lögð er áhersla á að **draga úr áhrifum hindrana** sem skerða starfsgetu.



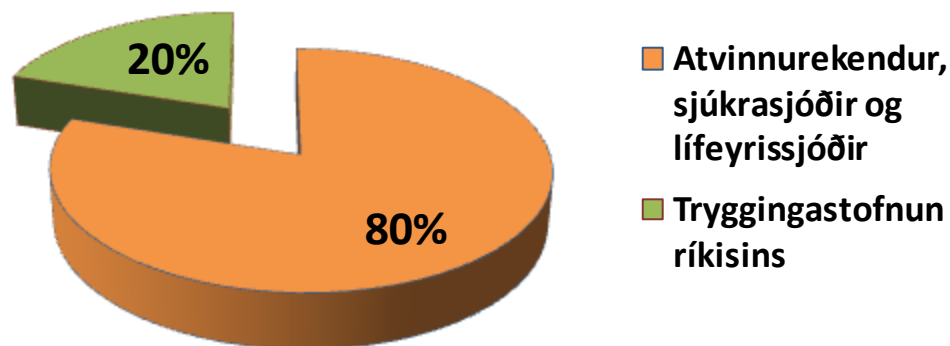
Hlutverk VIRK

Hlutverk VIRK er að draga markvisst úr líkum á því að starfsmenn hverfi af vinnumarkaði vegna varanlegrar örorku með aukinni virkni, eflingu starfsendurhæfingar og öðrum úrræðum

- Vinnumarkaðsúrræði
- Áhersla á að koma snemma að málum
- Snemmbært inngrip í starfsendurhæfingu getur aðeins átt sér stað í samvinnu við aðila vinnumarkaðarins hér á landi.

Hvaðan koma greiðslur til einstaklinga með skerta starfsgetu?

Fyrstu 5 árin í veikindum samkvæmt samantekt Talnakönnunar



Starfsemi VIRK



Starfsemin er flókin, margþætt og gerir miklar kröfur um víðtækt samstarf og samvinnu

Umfang starfseminnar

- 19 starfsmenn á skrifstofu VIRK í um 17 stöðugildum
- 35 ráðgjafar eru starfandi samkvæmt samningum við stéttarfélög um allt land
- Verið er að bæta við um 8 ráðgjöfum vegna aukinna verkefna
- Um 30 sérfræðingar eru í sérhæfðum matsteymum í Reykjavík, á Akureyri og á Austurlandi
- Samningar eru til staðar við fjölda úrræðaaðila um allt land þar á meðal við um 80 sálfræðinga, starfsendurhæfingarstöðvar og fleiri fagaðila
- Unnið er markvisst að því að auka samstarf við lífeyrissjóði, heilsugæslu og aðrar opinberar stofnanir



Lög nr. 60/2012 um atvinnutengda starfsendurhæfingu og starfsemi starfsendurhæfingarsjóða:

- „Atvinnutengd starfsendurhæfing er ferli sem felur í sér ráðgjöf og úrræði fyrir einstaklinga með skerta starfsgetu í kjölfar veikinda eða slysa til að auka starfsgetu þeirra og stuðla markvisst að endurkomu þeirra til vinnu að fullu eða hluta“
- Áhersla á samstarf við aðra aðila innan velferðarkerfisins og fagaðila á sviði starfsendurhæfingar um allt land
- Atvinnutengd starfsendurhæfing er ekki heilbrigðisþjónusta en áhersla er á gott samstarf við heimilislækna og aðra fagaðila innan heilbrigðiskerfisins
- Þjónustan er fjármögnuð af atvinnurekendum, lífeyrissjóðum og ríki
- Þjónusta sem næst heimabyggð

Þjónusta fyrir hverja?

- Grunnforsenda er að til staðar sé **heilsubrestur sem skerðir starfsgetu viðkomandi einstaklings**
- Þjónustan miðar að því að **auka vinnugetu** og er ætluð þeim sem **stefna aftur á vinnumarkað**
- Einstaklingur þarf að hafa bæði **vilja** og **getu** til að taka fullan þátt í þjónustunni og fara eftir þeirri áætlun sem gerð er



Samkvæmt lögum nr. 60/2012 um atvinnutengda starfsendurhæfingu og starfsemi starfsendurhæfingarsjóða

Hlutverk ráðgjafa

- Heldur utan um grunnmat á stöðu einstaklings
- Mynda uppbyggjandi tengsl við einstakling
- Stuðningur og hvatning
- Efling á áhugahvöt
- Endurkoma til vinnu er markmið
- Rödd einstaklings fær að hljóma
- Upplýsingaöflun frá öðrum sérfræðingum og þjónustuaðilum
- Halda utan um endurhæfingaráætlun einstaklings í góðri samvinnu við meðhöndlandi aðila og utanaðkomandi fagaðila
- Upplýsa einstakling um færar leiðir
- Tilvísun í ýmis úrræði

Vinnan er okkur mjög mikilvæg

- Tekjur og lífsviðurværi
- Sjálfstæði og þátttaka
- Vettvangur sköpunar og athafna
- Stór þáttur í sjálfsmynd einstaklinga
- Félagsleg tengsl og félagsleg staða
- Mótar framkomu og viðhorf



Af hverju starfsendurhæfing?

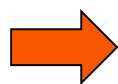
- Því lengur sem einstaklingur er frá vinnu, því minni líkur á að hann snúi aftur á vinnumarkaðinn.
- Ástæður örorku oft aðrar en þær sem ollu upphaflegri veikindafjarvist
- Veikir einstaklingar eiga ekki bara rétt til framfærslu, heldur líka rétt á aðstoð til að komast aftur til starfa
- Starfsendurhæfing getur skilað allt að 70% árangri
- Rannsóknir benda til þess að fyrir hverja krónu sem varið er til starfsendurhæfingar skili allt frá 2-18 krónur sér til baka

Samstarf við aðila vinnumarkaðarins



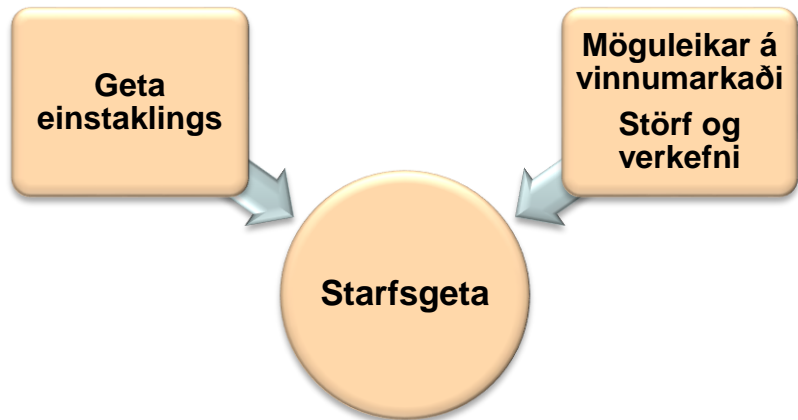
Oft tengjast vandamálin vinnunni!

- 64% einstaklinga finnst starfið sem þeir gegndu síðast vera líkamlega erfitt
- Um helmingur einstaklinga sem koma til ráðgjafa VIRK finnst starfið sem þeir gegndu síðast vera andlega erfitt. Helstu erfiðleikapættir eru:
 - Erfið samskipti við vinnufélaga
 - Erfið samskipti við viðskiptavini/skjólstæðinga
 - Álag
 - Halda athygli og einbeitingu
 - Takast á við tilfinningar
- Um þriðjungur kvíðir því að fara aftur í vinnu



Gott samstarf og stuðningur við atvinnulífið er mjög mikilvægur

Samstarf við atvinnurekendur



Meta þarf starfsgetu og möguleika einstaklinga í samhengi við störf og verkefni á vinnumarkaði

Atvinnulífið gegnir mikilvægu hlutverki:

1. Auka möguleika einstaklinga með skerta starfsgetu til þátttöku í atvinnulífinu
2. Koma í veg fyrir að einstaklingar hverfi af vinnumarkaði vegna heilsubrests, með forvörnum og stuðningi

 Fræðsla, stuðningur og breyting á viðhorfum

Að auka möguleika einstaklinga

- Mikilvægt að standa vörð um vinnusamband einstaklinga
- Þróun á aðferðum vegna vinnuprófana, reynsluráðninga og mentor (starfsvinur á vinnustað)
- Aukinn stuðningur við atvinnuleit er nauðsynlegur
- Styrkir til atvinnutengdra þróunarverkefna í starfsendurhæfingu
 - Áherslan er á náið samstarf við atvinnurekendur og vinnustaði



Virkur vinnustaður

- Þróunarverkefni til 3 ára í samvinnu við 12 fyrirtæki og stofnanir
 - 35 vinnustaði, 1600 starfsmenn
- Verkefni um forvarnir á vinnustað og endurkomu starfsfólks til vinnu eftir veikindi eða slys
- Slagorð verkefnisins:
 - Velferð
 - Virkur vinnustaður
 - Virkur mannauður



Tilgangur verkefnisins Virkur vinnustaður

- Ná fram viðhorfsbreytingu – ***að gert sé ráð fyrir að allir hafi hlutverk í atvinnulífinu þrátt fyrir skerta starfsgetu af ólíkum ástæðum***
- Starfsmenn og stjórnendur stuðli að forvörnum á vinnustað
- Stjórnendur styðji starfsfólk til endurkomu til vinnu sem fyrst eftir langvarandi veikindi í samræmi við heilsufar
- Aðilar vinnumarkaðarins og stjórnvöld geti nýtt niðurstöður verkefnisins sem leiðandi aðferð við að skipuleggja og byggja upp árangursríkar leiðir á þessu sviði

Markmið

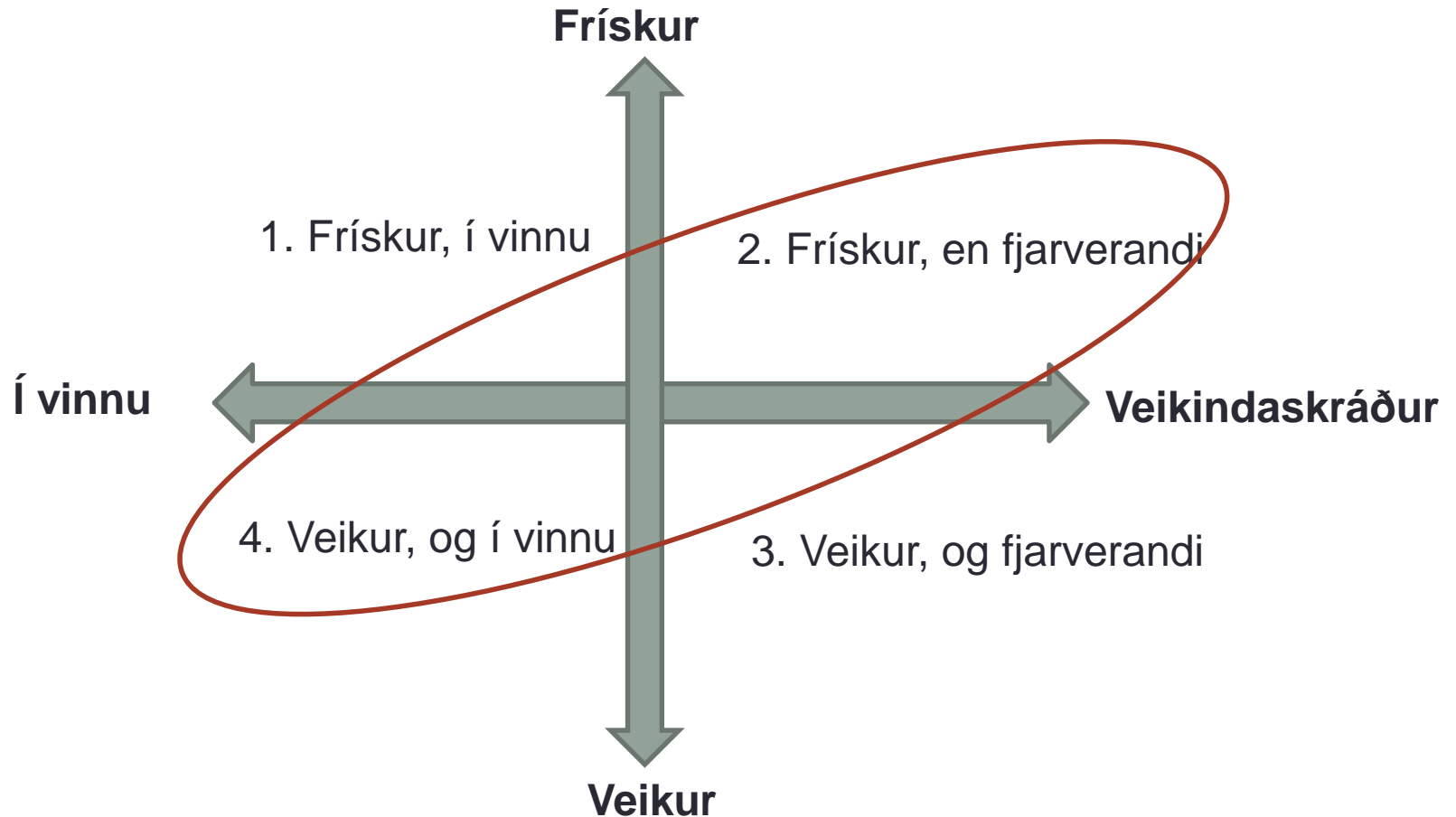
- Að brugðist sé við veikindum á vinnustöðum með fyrirsjáanlegum hætti
- Að á vinnustöðum sé yfirlýst stefna um forvarnir, fjarvistir og endurkomu til vinnu eftir veikindi eða slys
- Auka þekkingu stjórnenda og starfsmanna um þá þætti í vinnuumhverfinu sem stuðla að velferð og draga úr fjarvistum

Áherslur í verkefninu

- Jákvæð og heilsusamleg nálgun
- Ábyrgð hvers og eins
- Þátttaka stjórnenda, trúnaðarmanna og annarra starfsmanna við þarfagreiningu vinnustaðarins og útfærslu á stefnu, markmiðum og leiðum
- Miðlun þekkingar og reynslu



Áherslur í fjarverustjórnun



Einstaklingar í þjónustu hjá VIRK



Fjöldi einstaklinga

Fjöldi einstaklinga m.v. 1. febrúar 2013

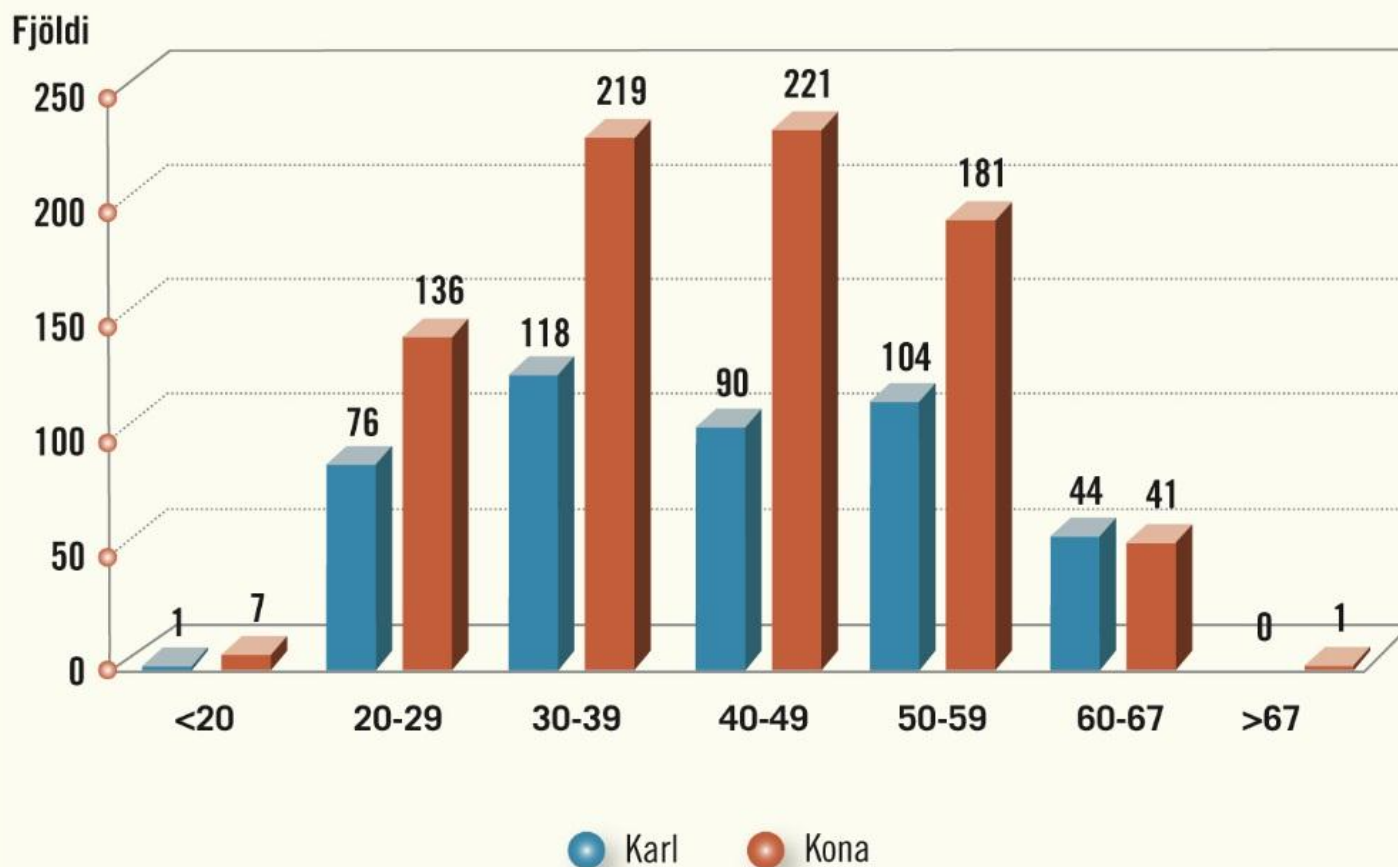
Heildarfjöldi sem hefur leitað til VIRK frá upphafi	4.218
Fjöldi sem hefur lokið þjónustu (útskrifast)	1.902
Fjöldi í reglulegum viðtölum	1.127
Fjöldi í eftirfylgd	299
Fjöldi sem hefur hætt þjónustu	890

Fjöldi nýrra einstaklinga 2009-2013

2009 (september-desember)	383
2010	1.155
2011	1.305
2012	1.239

Aldur og kyn

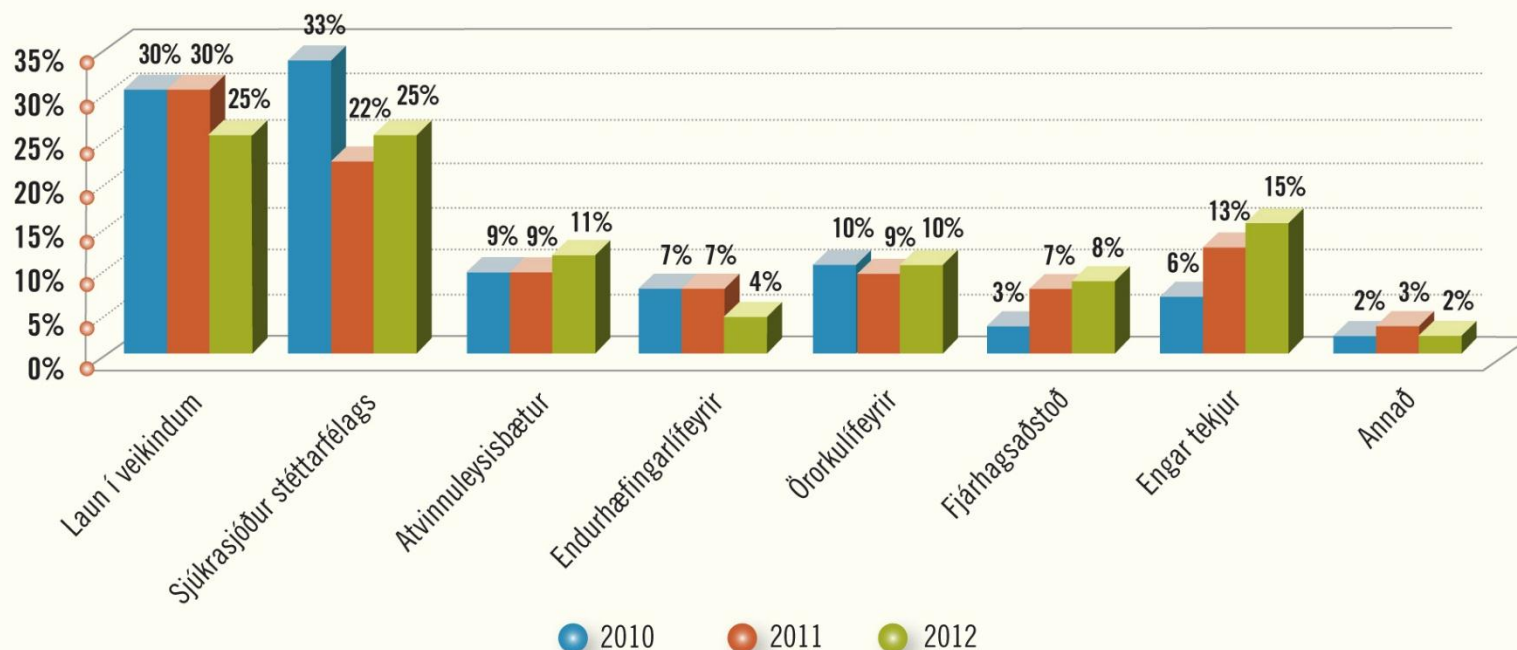
Aldur og kyn einstaklinga sem komu í þjónustu á árinu 2012



Framfærsla í upphafi þjónustu

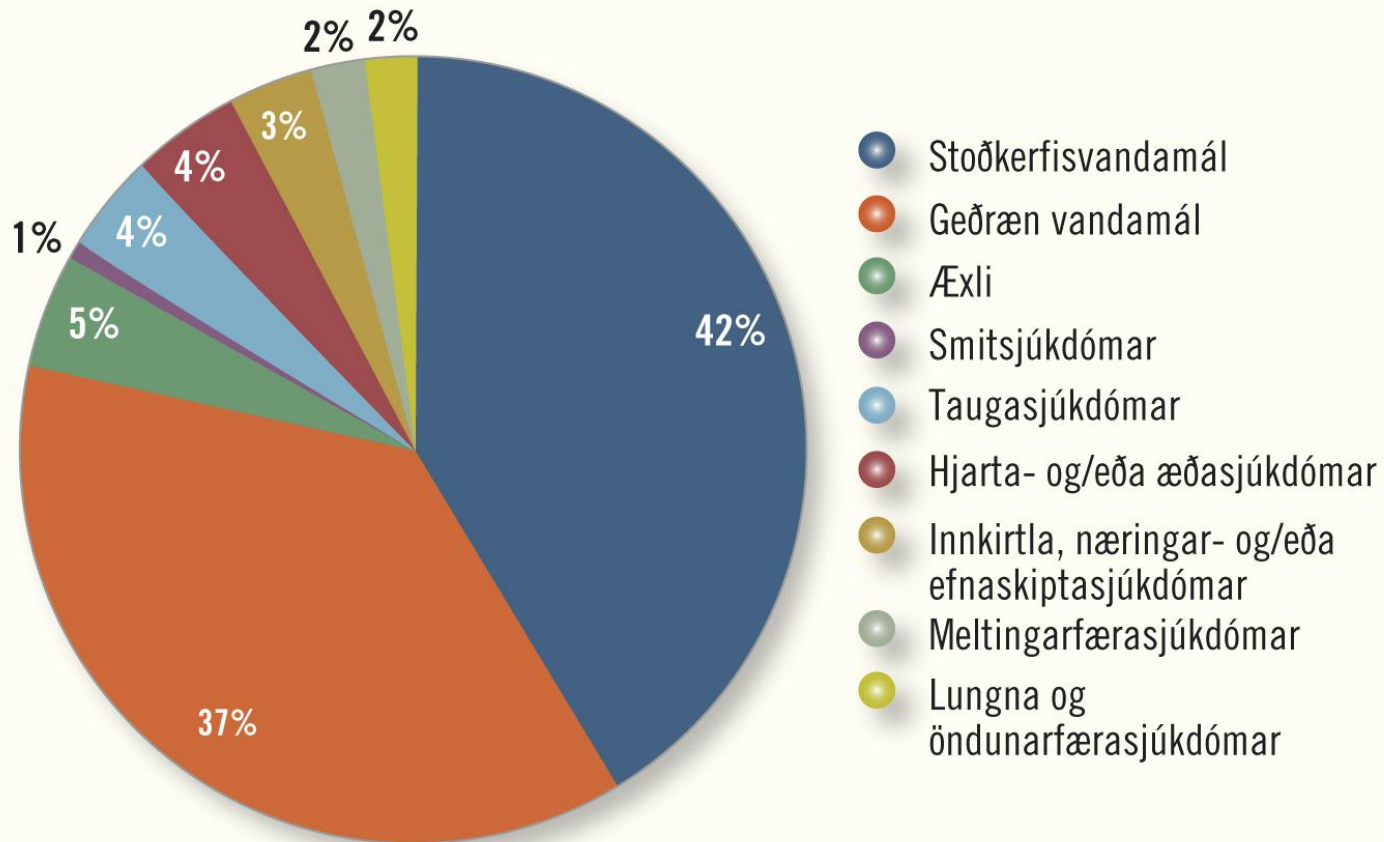
Hvaðan koma einstaklingarnir?

Framfærsla í upphafi þjónustu hjá einstaklingum sem leituðu til ráðgjafa VIRK á árunum 2010, 2011 og 2012



Ástæður fjarvista

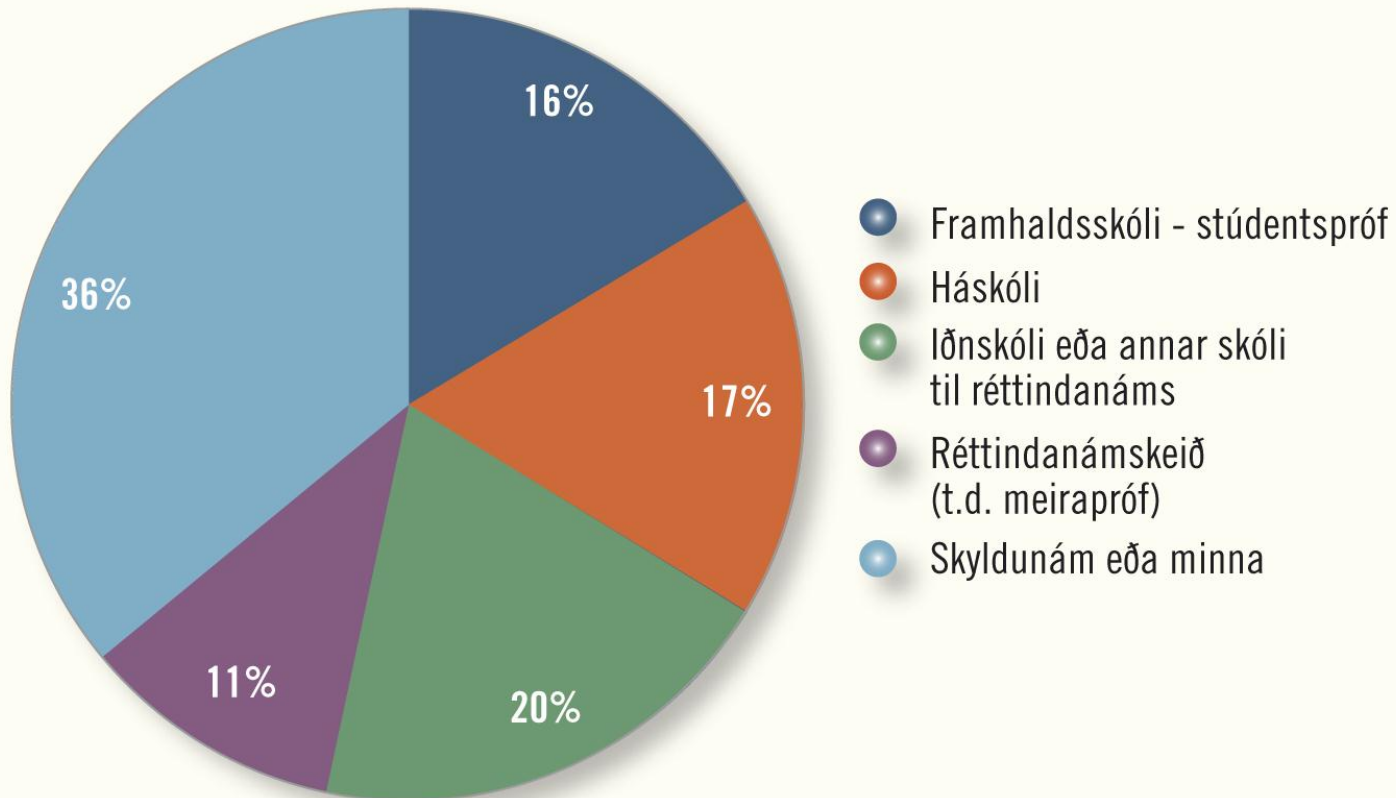
Mat einstaklinga á ástæðum fjarvista frá vinnumarkaði



Menntun

Menntun

Einstaklingar sem hafa leitað til VIRK - hlutfallsleg skipting eftir menntunarstigi

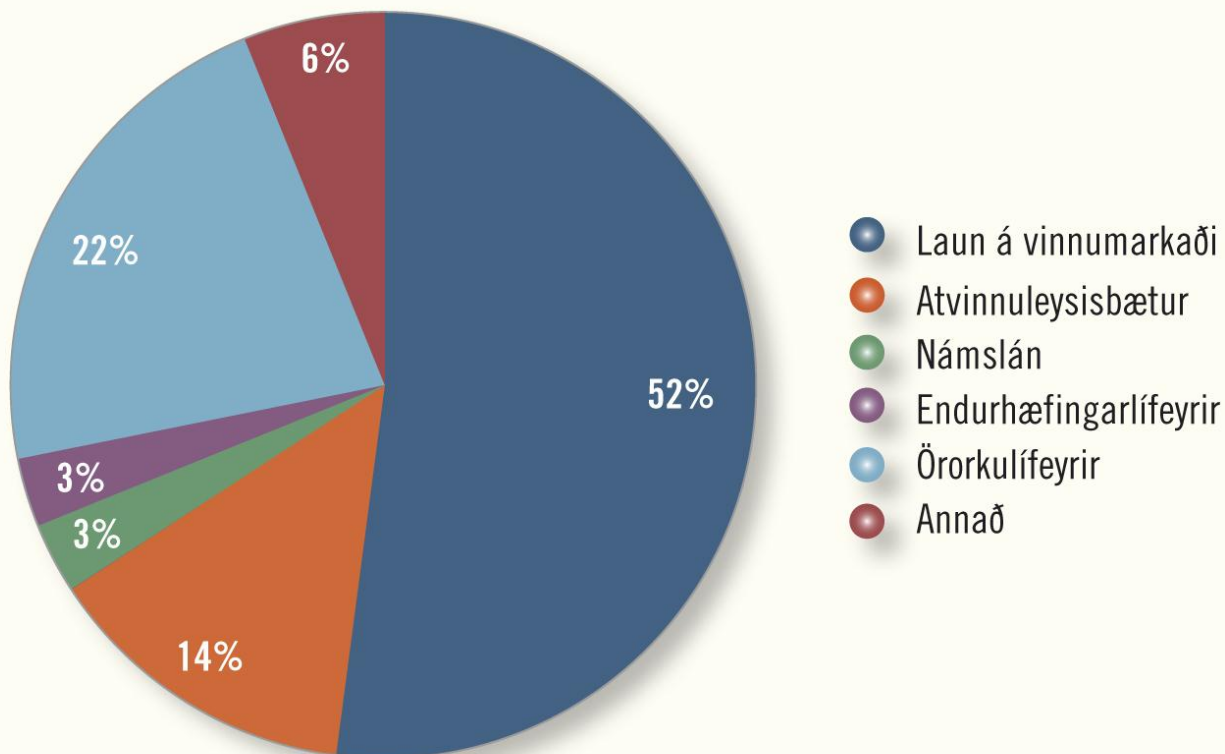


Framfærslustaða í lok þjónustu

Reiknað í stöðugildum

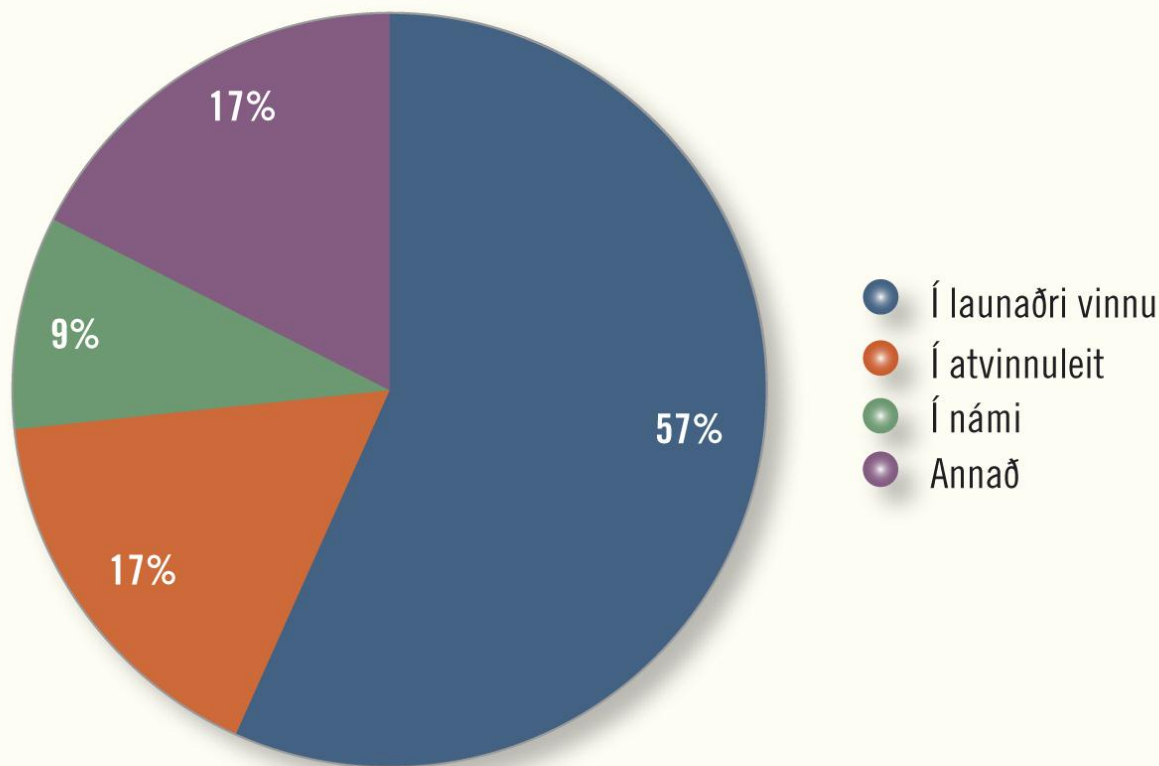
Framfærslustaða einstaklinga í lok þjónustu hjá VIRK

Hjá um 1900 einstaklingum sem hafa lokið þjónustu



Hlutfall einstaklinga í vinnu, atvinnuleit eða námi í lok þjónustu

Hlutfall einstaklinga á vinnumarkaði eða í námi
við lok þjónustu hjá VIRK



Það borgar sig að koma snemma að málum!

Framfærslustaða við komu til ráðgjafa	Hlutfall stöðugilda við lok ráðgjafar:			
	Í launaðri vinnu	Í atvinnuleit	Á námslánum	Samt. með vinnugetu
Laun í veikindum	79%	8%	2%	89%
Atvinnuleysisbætur	49%	35%	3%	87%
Sjúkrasjóður stéttarfélaganna	50%	18%	4%	72%
Engar tekjur	51%	17%	4%	72%
Endurhæfingarlífeyrir	32%	11%	3%	46%
Fjárhagsaðstoð	24%	14%	0%	38%
Örorkulífeyrir	34%	2%	1%	37%

Hvað segja einstaklingarnir?

“Að fara út og kíkja í vinnuna virkar í raun eins og geðlyf. Maður grípur í eitthvað þótt maður sitji ekki í 10 klukkustundir og svitni yfir excel. Það er gott að sitja í smástund, skilja eitthvað eftir sig og fara svo. Ég vil hvetja alla, ef aðstæður á vinnustað bjóða upp á það, að byrja ekki alveg á fullu. Þá þarf heldur ekki að troða í mann pillum og niðurgreiða þær. Það er ódýrara fyrir þjóðarbúið.”

(Ungur maður sem gekk í gegnum erfiða krabbameinsmeðferð og fékk aðstoð ráðgjafa við að byggja sig upp og komast fyrir í vinnu)

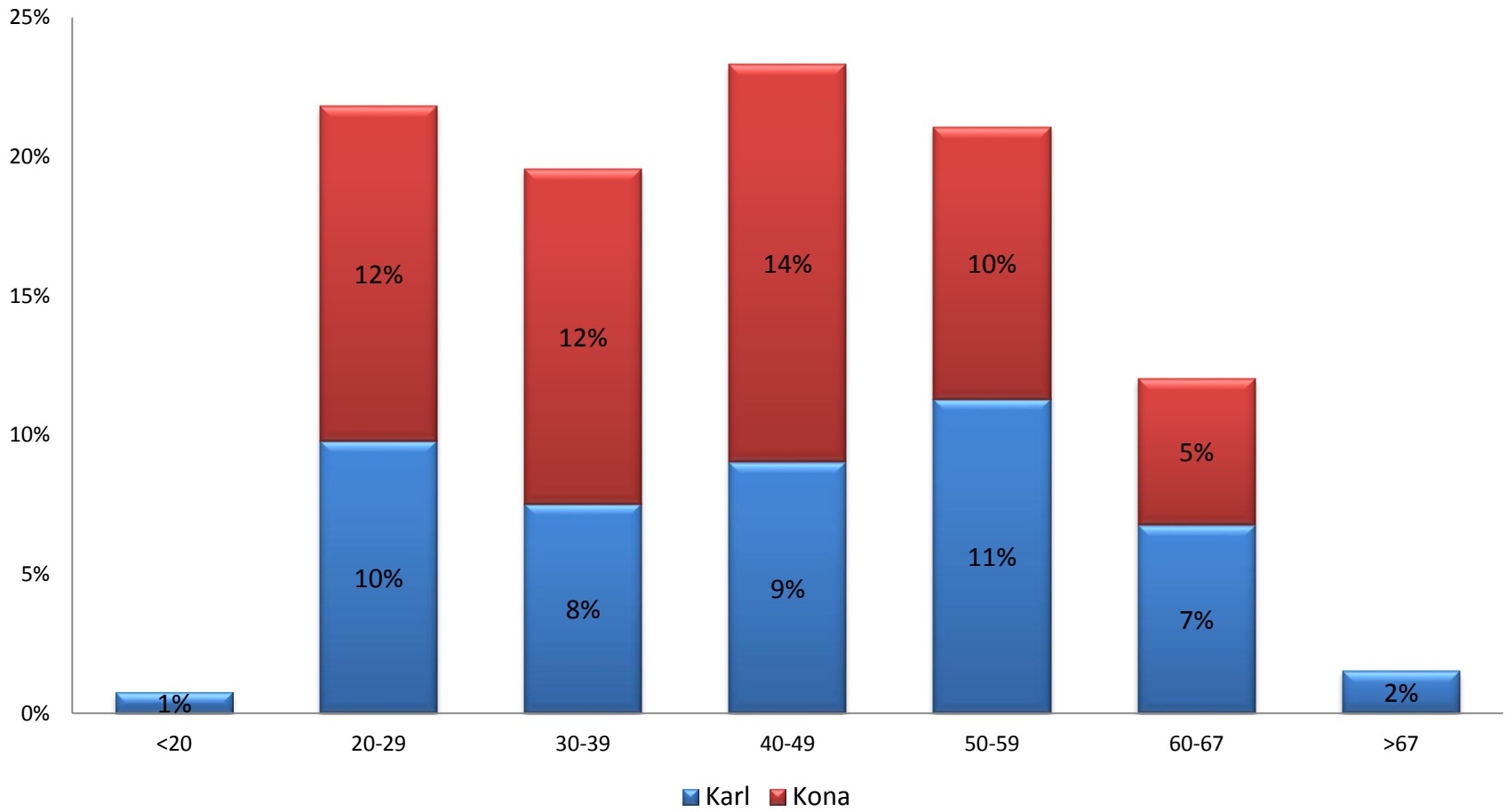


Staða einstaklinga* í Þingeyjasýslum eftir innskriftarári

	Grunn- mat	Þverfag- legt mat	Eftirfylgda stöð	Afbakkar stöð	Útskrift
Árið 2009	0	0	0	1	0
Árið 2010	1	0	1	4	39
Árið 2011	2	1	1	1	24
Árið 2012	12	3	1	7	11
Árið 2013	22	1	0	1	0
Samtals	37	5	3	14	74

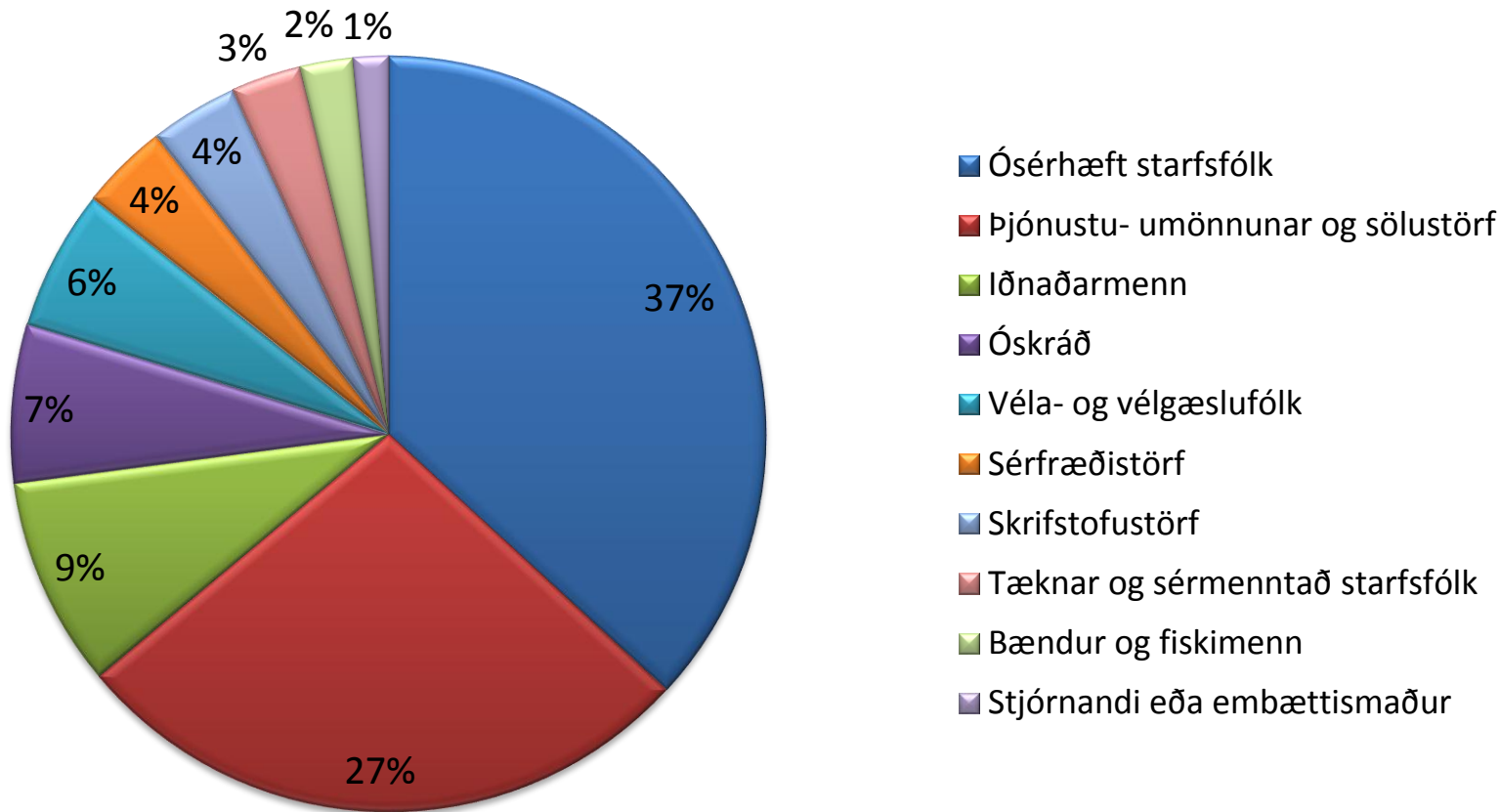
*133 einstaklingar, tölur miðaðar við 1. maí 2013

Hlutfallsleg skipting þátttakenda í Þingeyjasýslum eftir aldri og kyni

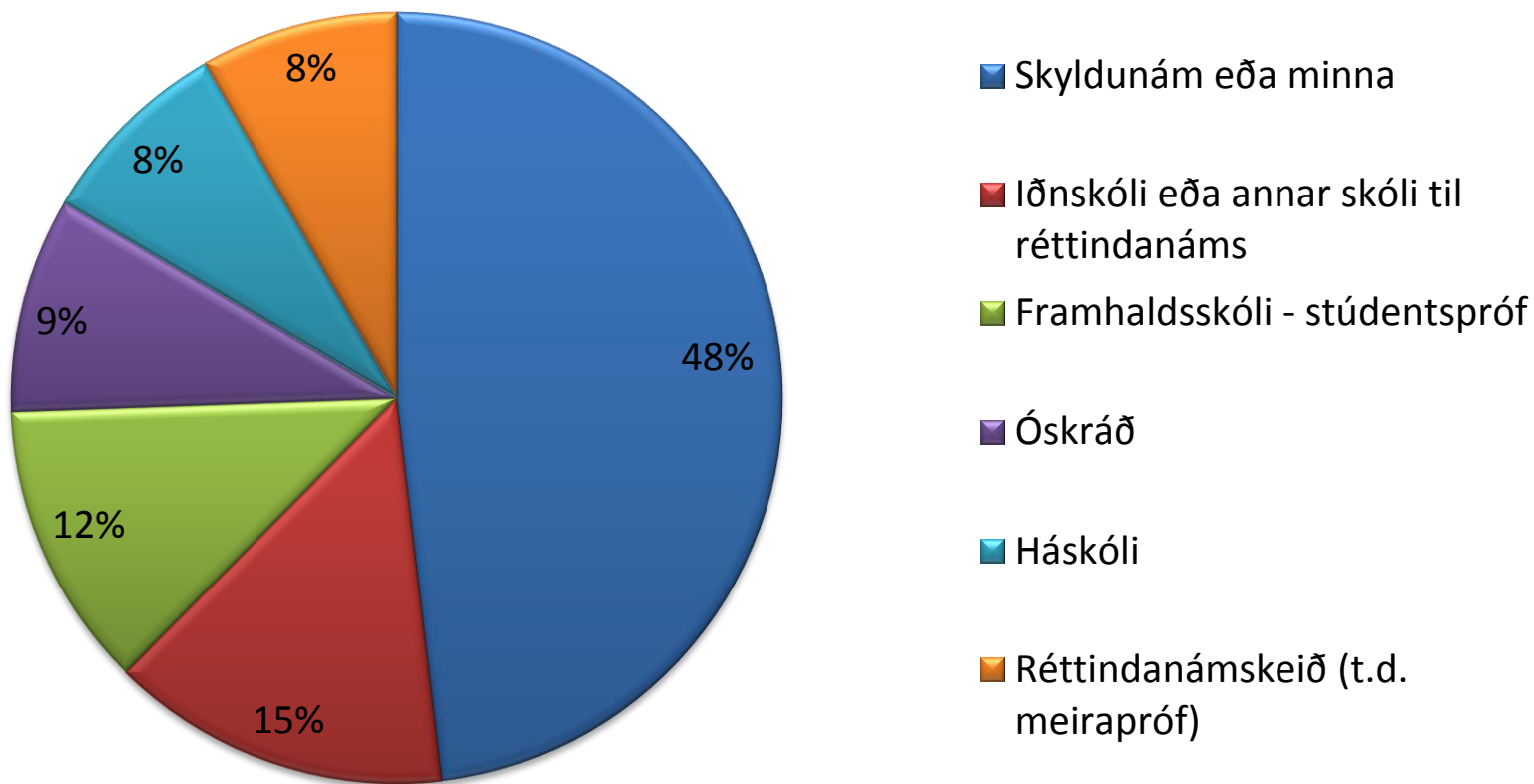


Karlar 47%, konur 53%, heildarfjöldi 133

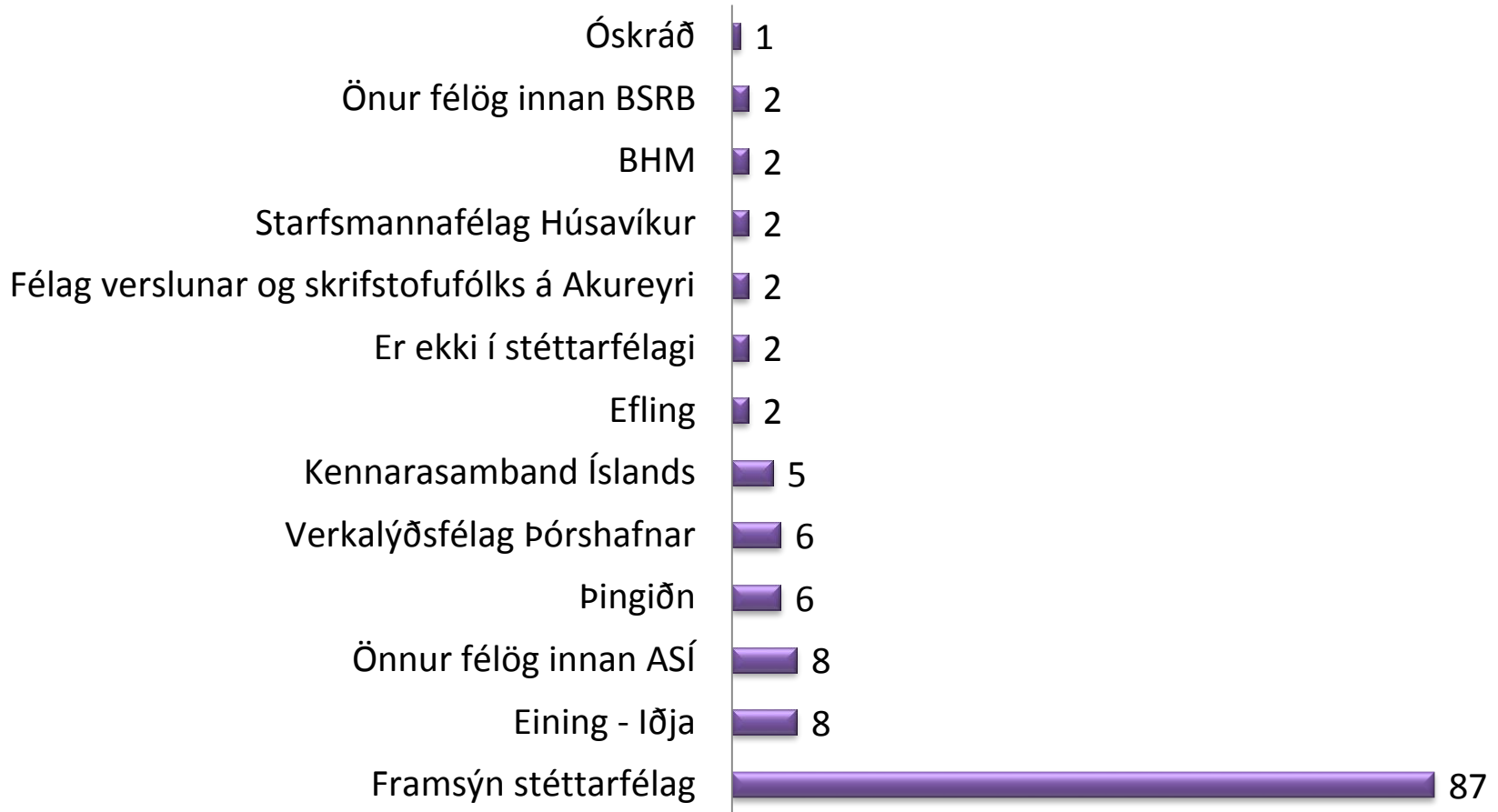
Skipting þátttakenda í Þingeyjasýslum eftir starfsflokkum



Skipting þátttakenda í Þingeyjasýslum eftir menntunarstigi

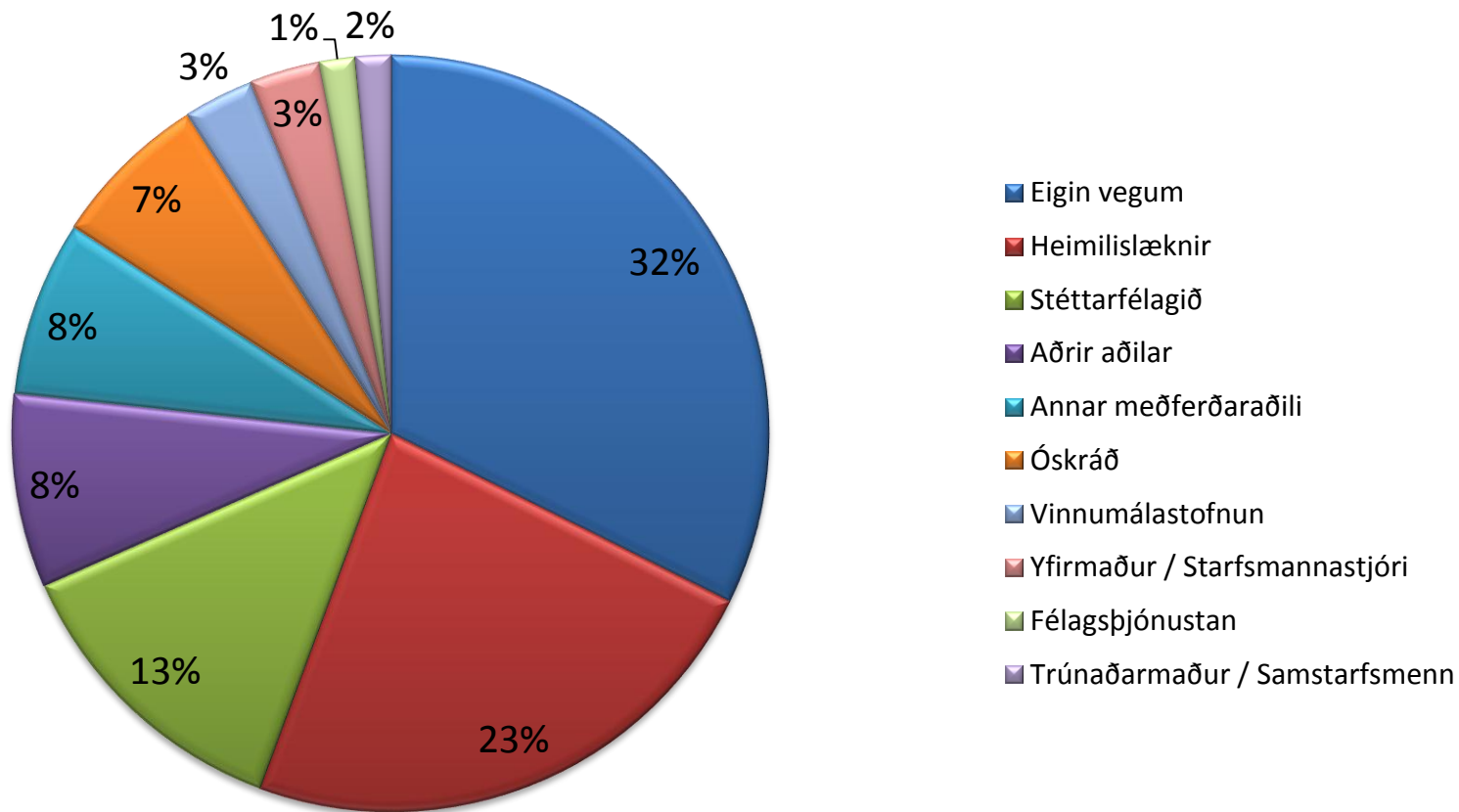


Stéttarfélög* þátttakenda í Þingeyjasýslum

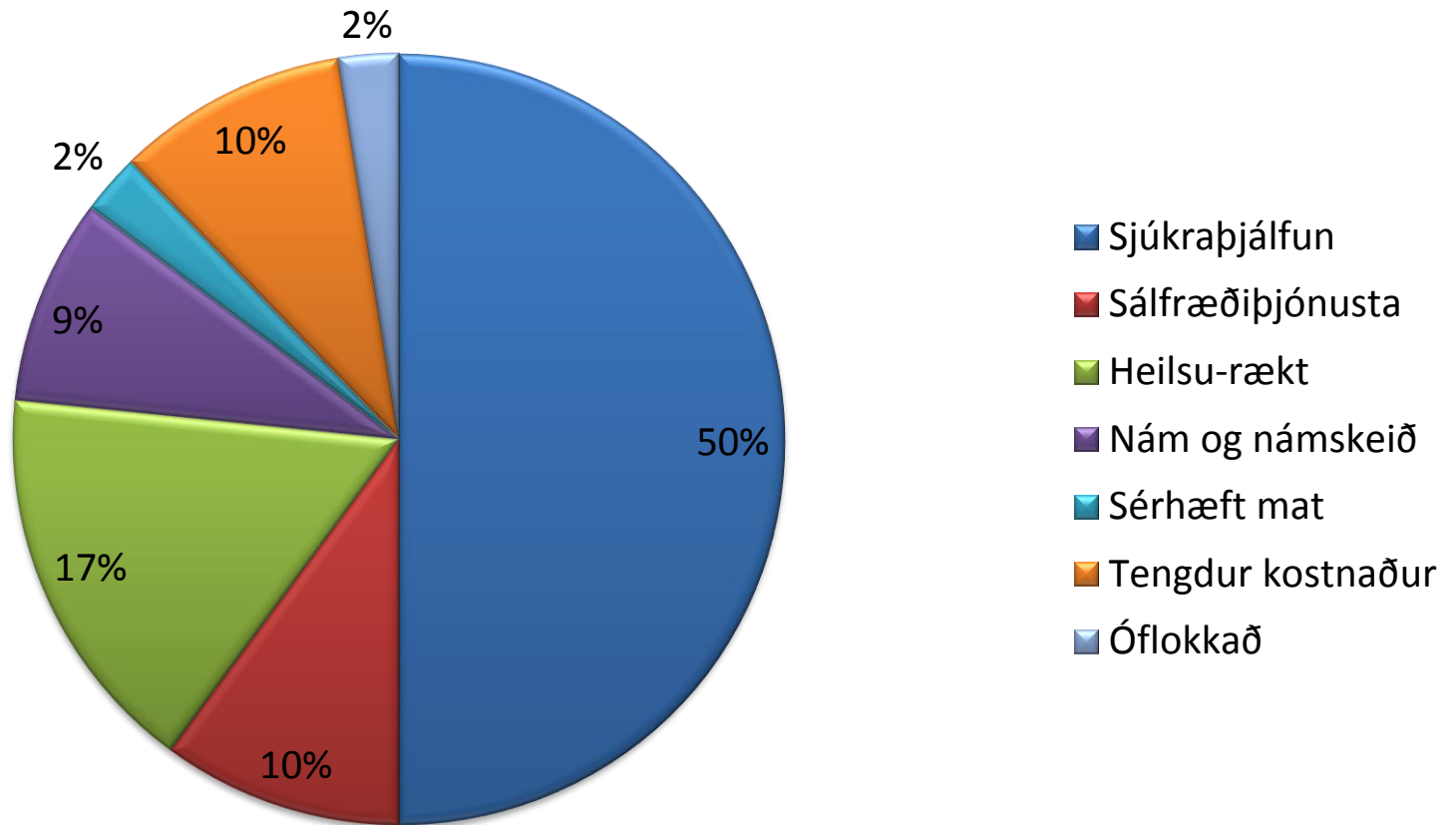


. Heildarfjöldi er 133 manns

Hverjir vísuðu í þjónustuna í Þingeyjasýslum ?

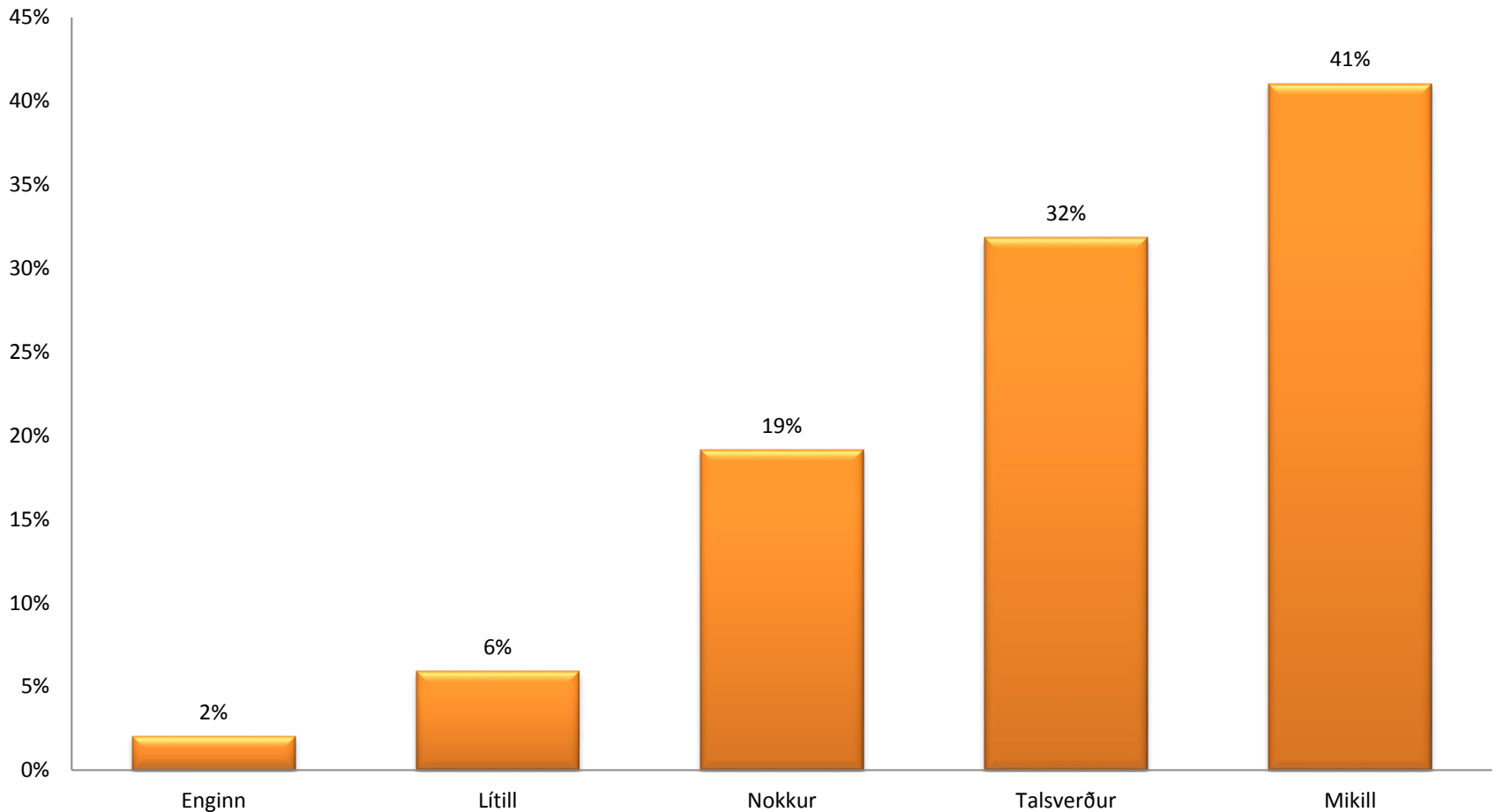


Skipting keyptra úrræða* eftir flokkum í Þingeyjasýslum árin 2009-2012



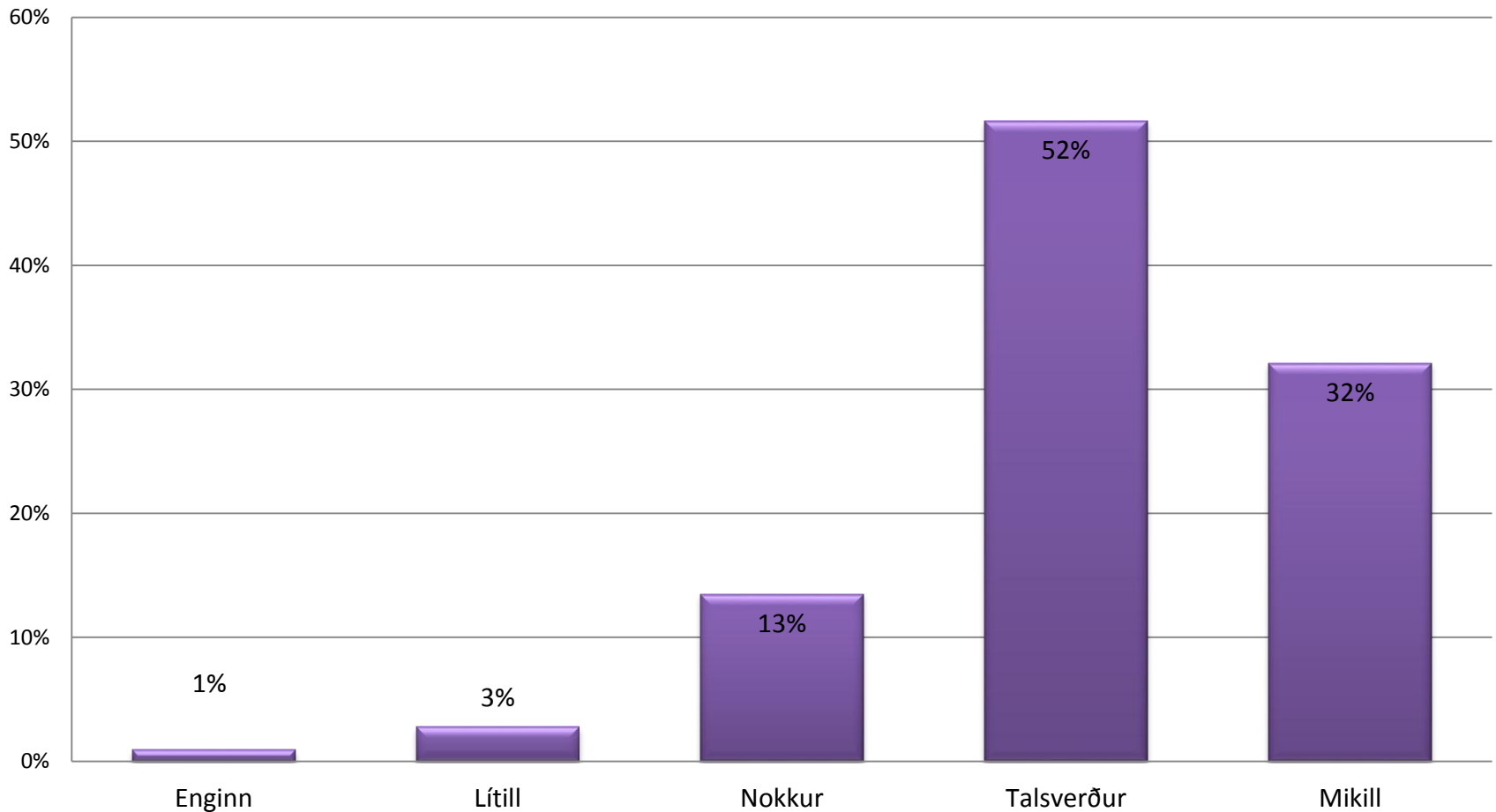
* 278 úrræði

Árangursmat á öllum metnum úrræðum* hjá VIRK



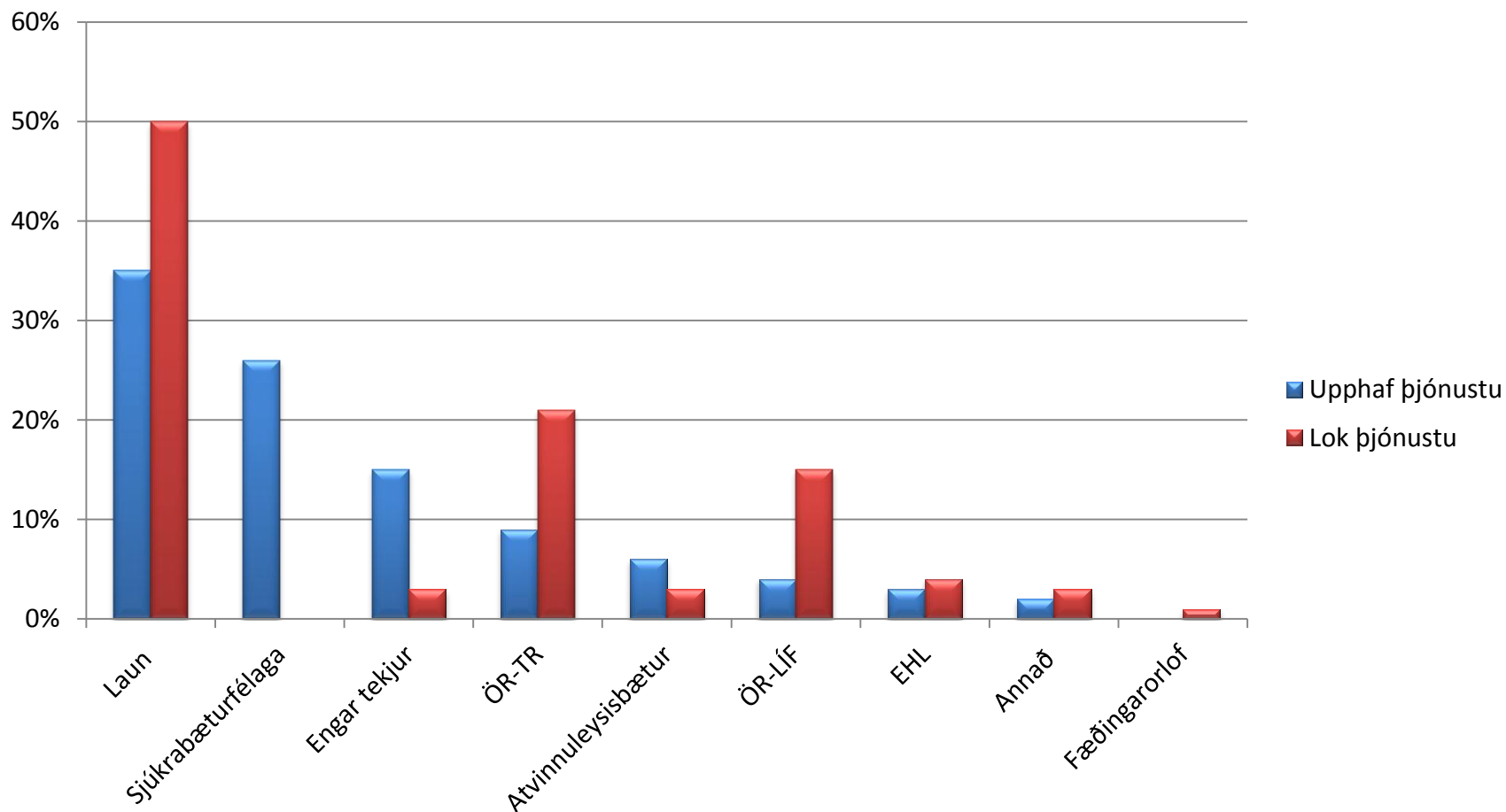
*8508 Metin úrræði 2009-2012

Árangursmat á öllum metnum úrræðum* í Þingeyjasýslum



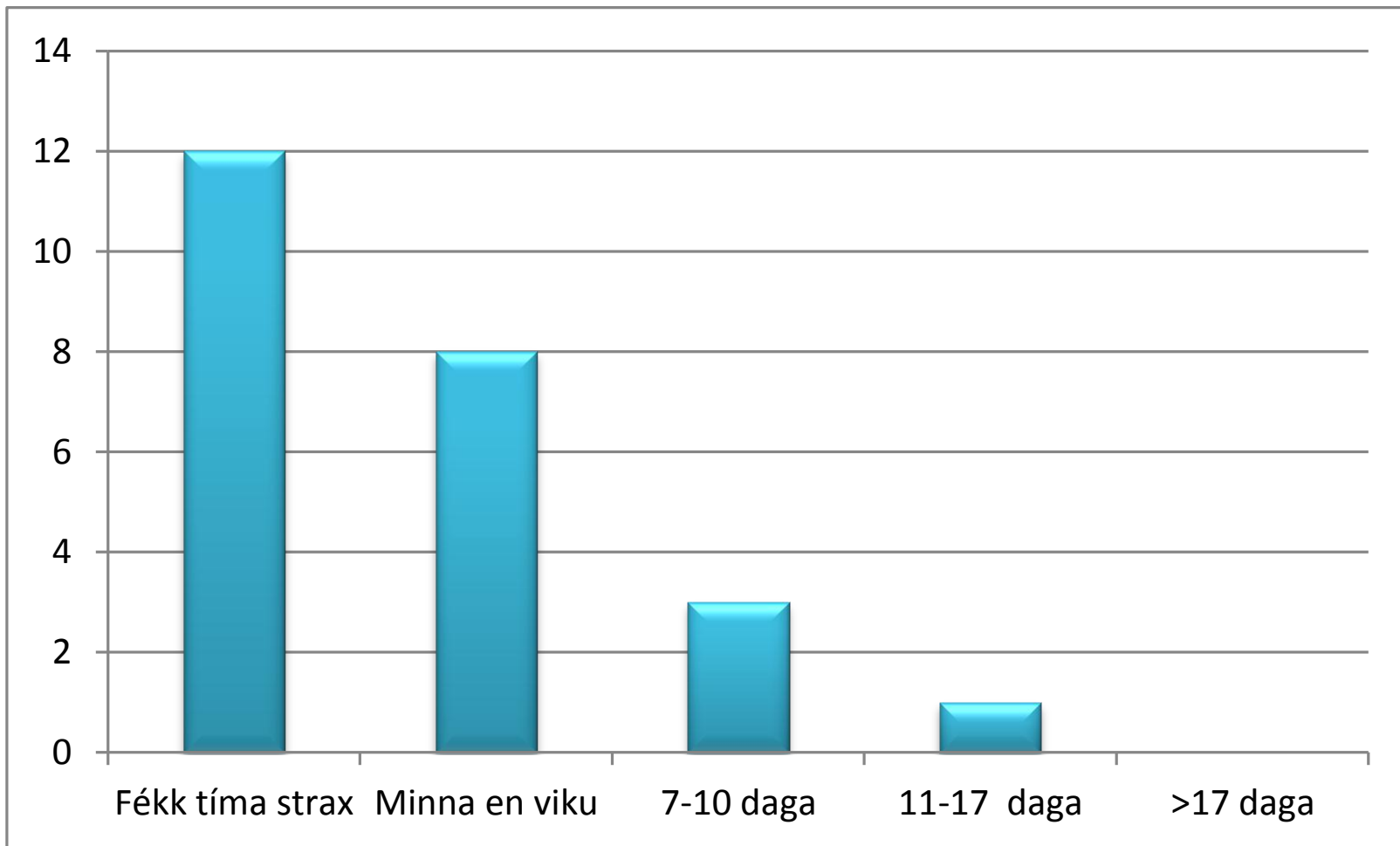
*215 úrræði 2009-2012

Framfærslustaða við upphaf og lok þjónustu hjá þeim sem hafa útskrifast frá VIRK í Þingeyjasýslum*



* M.v. 1. maí 2013

Hversu lengi þurftir þú að bíða eftir fyrsta viðtali við ráðgjafa* ?



*

Starfshæfni mín hefur aukist vegna aðstoðar ráðgjafa VIRK

	Mjög sammála	Sam- mála	Hvorki -né	Ósam- mála	Mjög ósammála
Það var auðvelt að ná í ráðgjafa þegar ég þurfti á því að halda	19	5	0	0	0
Viðmót og framkoma ráðgjafa vöktu hjá mér traust á starfsemi VIRK	18	6	0	0	0
Starfshæfni mín hefur aukist vegna aðstoðar ráðgjafa	5	14	3	0	1

Mat einstaklinga í Þingeyjasýslum á sjálfsmynd sinni og starfsgetu meðaltal við upphaf og lok þjónustu.

Á kvarðanum 0-10, þar sem 0 er engin starfsgeta og 10 er full starfsgeta

	Upphaf þjónustu	Lok þjónustu
Sjálfsmynd	4,8	7,5
Starfsgeta	3,3	6,7

Ummæli þátttakenda um Ágúst og VIRK

Bestu þakkir fyrir alla þá aðstoð sem VIRK hefur veit mér og minni fjölskyldu.

Samstarfið við Ágúst mjög traust og styrkjandi

Haldið áfram á þessari braut, þið eruð nauðsynleg og frábær. takk fyrir mig

Takk fyrir mig. Gott að vita af góðum stuðningi ef á þarf að halda

Ágúst Óskarsson er afburða ráðgjafi. Ég væri skemmra á veg kominn í minni endurhæfingu ef ég hefði ekki notið hans aðstoðar.

Takk fyrir mig. Ágúst er frábær maður

Ágúst á Húsavík er svo góður í því sem hann er að gera, réttur maður á réttum stað



www.virk.is